

未来へのTRY  
IRON事業の継承

RYAN RECRUITING GUIDE

# 会社概要

トライアンの事業は大きく4つの分野で構成されています。

それぞれの分野で、企画立案、設計、製造、施工、販売、維持管理など、専門性の高いスタッフが連携し、クオリティーに優れた数々の実績を残してきました。

特に近年では、橋梁、歩道橋、道路施設といった身近な構造物におけるインフラ整備や、河川災害、土砂災害等への対策施設の整備などを行っており、豊かな暮らしを守るための社会貢献にも大きな使命を抱いています。



## 沿革

- 明和年間** 初代久佐工門が長野市西後町（善光寺門前）に店舗を構え、「鍋屋久佐工門」として鍛冶・金物の事業を開始する。
- 明治初年** 社名を「鍋久鋼鉄店」と称し、鋼材・工具・金物を主な取扱品目として、県内の官庁や工場、建築業者などを客先として事業を展開する。
- 昭和初頭** 酸素ガス、カーバド、溶接機器などを取扱う溶材部門と、鉄筋・鉄骨工事の請負と建築用金物の製作を行う工務部門を併せて設立する。
- 昭和38年** 長野市の発展に伴い、創業地である善光寺前が現業には不向きなほどに繁華となったため、市内の緑町に移転し、新社屋と倉庫を建設する。
- 昭和39年** 鋼材部門、工務部門の伸長により、市内の若里に倉庫及び作業所を新設する。
- 昭和42年** 従来の社名「株式会社鍋久鋼鉄店」を「株式会社鍋久」に変更。
- 昭和45年** 市内の松岡に鋼構造物の設計・製作工場を新設する。
- 昭和47年** 業務の拡大に応じ、本社を緑町から若里事業所へ移転する。
- 平成4年** 21世紀を展望し「トライアン株式会社」を設立して、事業の大半を移行する。
- 平成8年** 市内の松岡に移転し、新社屋と工場を新設する。
- 平成9年** 「株式会社プラット」を設立し、若里の旧社屋、工場跡地に長野県下初のスーパー銭湯「湯あそびひろばぶらっと」をオープンする。
- 平成14年** 鉄筋事業を分離し、「トライアンテクノメタル株式会社」を設立。
- 平成17年** 東京営業所開設。
- 平成19年** 「ライフライン長野株式会社」をグループ統合し、水道・ガスの工事事業を開始する。
- 平成21年** 名古屋営業所開設。
- 平成22年** 仙台営業所開設。
- 平成29年** 「防災テクノプラン株式会社」を仙台市に設立。

## 株式会社 鍋久

グループ全体を管理する会社として、企画開発や資産管理を行っています。

## ライフライン長野株式会社

ガス・水道の専門会社として、ガス管や水道管の埋設工事や、各家庭への配管工事、給排水設備の修繕やリフォーム工事を行っています。

## トライアンテクノメタル株式会社

鉄筋の専門会社として、建物の鉄筋工事や、鉄筋コンクリートに使用される製品の製造・販売を行っています。



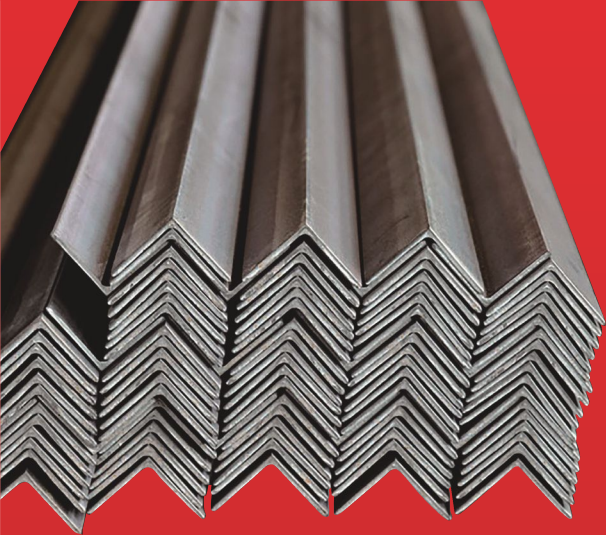
グループ鍋久は、トライアン株式会社の関連会社によって形成された企業集団です。トライアン株式会社を中核として、それぞれの専門会社がチームワークを図りながら活動しています。

## ぶらっと

スーパー銭湯「湯あそびひろばぶらっと」を運営しています。

## 防災テクノプラン株式会社

東北地方で土木資材の設計・提案・開発・販売を行っています。



# 鋼材販売事業

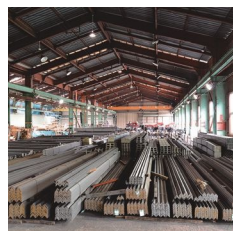
時代が求める「鉄」を提供する

鋼材販売事業部門は、精密機械や産業機械、建築部材や土木部材など、様々な分野で使われている金属素材・金属加工品を販売しています。加工から流通、販売まで、多岐にわたるサポートで産業を支えています。

## 事業紹介



鋼板倉庫



形鋼倉庫



切断の様子

地域の鋼材物流を担う拠点として幅広い商材を取り揃えています。倉庫には様々な形をした商品が保管されており、お客様のニーズに合わせて加工を付加した販売も行っています。

## 製品



トライアンで加工し販売された金属素材は、様々な場所で活躍しています。



精密機械、建設機械、農業機械など、産業機器のパーツとして使われます。



工場内の設備機器や産業機械だけでなく、建築・土木の工事や、身の回りにあるキッチン、ストーブ、ロッカーなど、あらゆる物に金属素材が使われています。

建築関連事業部門では、建築物の基礎となる鉄骨・鉄筋の製造と工事を行っています。大型商業施設、工場施設、マンション、高層ビルなどの建築をはじめ、近年需要が高まっている建物の耐震補強工事などで地域を支えています。

## 事業内容

建物をつくる工事は、一つの会社がすべてを行うことはありません。たくさんの専門業者が協力し、それぞれの技術を結集してプロジェクトを進めていきます。トライアンは「鉄」の専門業者として、鉄骨・鉄筋工事に携わっています。

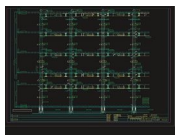


より美しく、より快適な建築を目指す

鉄骨・鉄筋ができるまで

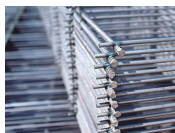
### 1 受注～加工指示

最初に鉄骨や鉄筋を現場でどのように組み立てるのか、専用のCADソフトを使ってミリ単位でシミュレーションします。そこから、どんな素材をどれだけ使用するのかを計算し、加工するための指示書を作成していきます。



### 2 工場製作

指示書にしたがって鉄骨や鉄筋を加工します。



### 3 現場施工

加工された製品を現場に運び、大きなクレーンを使用して計画をもとに組み立てていきます。ここから建物の骨組みが形作られていきます。



### 4 鉄骨・鉄筋の完成～引き渡し

現場で組み上がったものを検査し、発注者に引き渡します。トライアンの仕事はここで終わりますが、建物全体の工事はまだまだ続いていきます。

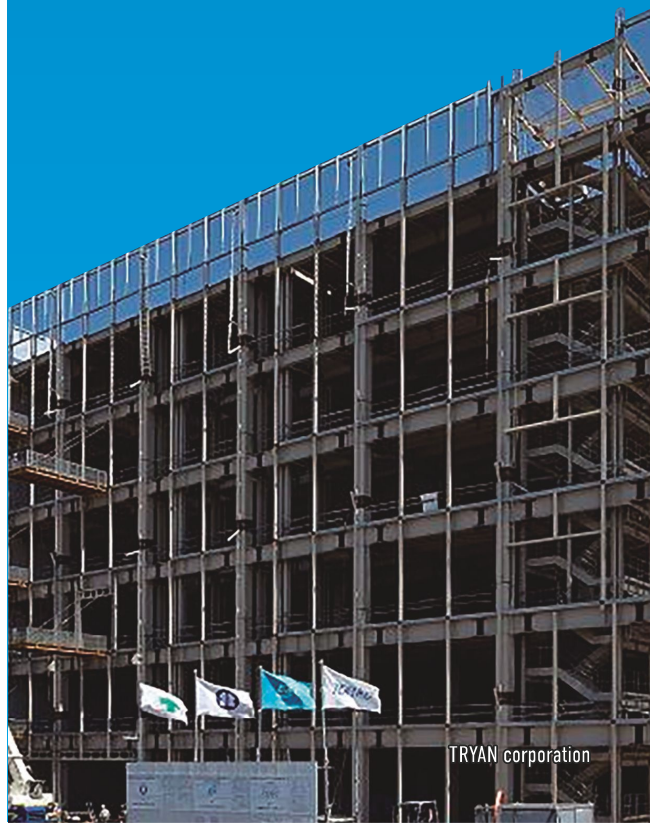
## 施工実績



サンマリン長野



長野グランドシネマス



# BRIDGE

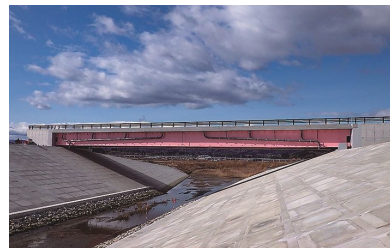
## 橋梁関連事業

地域に愛される橋づくりを目指して

橋梁関連事業部門では、街のシンボルとなる橋梁、地域の安全を支える歩道橋、雪から山間の道路を守るスノーシェッドなど、数多くの構造物を手掛けています。

### 事業内容

トライアンの作った橋梁は東日本を中心として全国各地に設置されています。また、新しいものを作るだけでなく、補修工事や維持修繕工事、災害からの復旧・復興事業にも携わり、幅広くインフラを支える役割を担っています。



戸花川橋 / 宮城県

#### 1 受注～加工指示

橋梁製作では多くの鉄の部材を使用します。それらを溶接で一つ一つ組み立てていくために、どれをどの順番で加工していくのかを決める加工指示図を専用のCADを使って作成します。



#### 2 工場製作

指示書にしたがって分厚い鉄の板を加工し、大きなブロックをいくつも造っていきます。



#### 3 仮組立～塗装

現場に運ぶ前に、すべてのブロックを組み立てて形状の検査を行います。それに合格した後、もう一度ブロックに分解して塗装を施し、現場へ運びます。



#### 4 架設～完成

現場に運ばれてきたブロックを、実際に架けていきます。その後、アスファルト舗装や柵の設置などを行い、道路が繋がると完成となります。



橋ができるまで

### 施工実績



長野駅歩行者デッキ



笠原大橋 / 中野市



今成歩道橋 / 埼玉県



スノーシェッド / 長野市

土木資材事業部門では、危険な自然災害から人々の命と豊かな暮らしを守るための商材を販売し、道路設備の開発・提案・整備を進めています。

## 事業内容

近年頻発している次のような自然災害を防ぐための製品や施工技術を提案しています。特に長野県は山間部が多いため、様々な形で地域貢献を目指しています。

斜面崩壊



落石



土石流



## 施工実績



仮橋（長野県下諏訪町）



銅製自在枠（長野県大町市）

土木資材事業  
自然・環境・社会と真正面から向き合って



喜ばれる仕事を

幅広い視野で、多くの人から



せき しょうま  
関 翔真さん

公共営業部所属  
2012年入社  
東京電機大学卒

# 営業職

トライアンに入社するまで、建設業界は未知の世界でした。学生時代はプログラミングなどコンピュータ関連を専門的に学んでいましたが、合同説明会でトライアンに出会い、その社会貢献度の高さに惹かれ入社を決意。現在は、構造物の設計段階から土木資材をご提案する営業を行っています。今の部署には、1ヵ月前に配属になったばかり。お客様のお名前や資材のメーカー名に始まり、商品の使用目的やその施工方法など覚えることは多いですが、刺激的で楽しい毎日です。この仕事は「1年後への種まき」だと思っています。大切に育てて、刈り取りが追い付かないくらいたくさんのお花を咲かせたいですね。

## TIME SCHEDULE

- 6:30 起床
- 7:00 出発 毎日小布施の自宅から車で通勤しています
- 8:00 到着
- 8:20 始業(朝礼・ラジオ体操)
- 8:30 営業資料の作成
- 12:00 昼休憩
- 12:45 外回り 行政を中心に4~5件、多い時には6~7件の営業先を回ります
- 17:30 退社 仕事終わりに飲むビールがたまりません!!



## Q.1 仕事のやりがい?

営業の仕事を通じて、自分たちが売り出す商品への責任をより一層感じたとともに、「価値あるものを売っている」という自信ができました。お客様と直接やり取りできるので、「社外からトライアンがどう見えているか」「他のメーカーでは何をしているのか」などの情報が入ることが、モチベーションアップに繋がっています。



## Q.2 思い出に残っている仕事は?

営業部には配属されたばかりなので、まだまだこれからです(笑)。入社当初は公共工事の入札準備を行う部門、次に配属になったのは部品が現場に到着するまでの管理を行う「生産管理」の部門でした。今回で異動は3回目。さまざまな部署を経験させていただき、社内の仕事への幅広い知識や、広い視野を身につけることができていると感じています。この経験を生かし、営業部でも思い出に残るような仕事をたくさんしていきたいです。

## Q.3 今後の目標は?

上司や先輩の打ち合わせに同行させていただく機会が多いので、まずはひとり立ちが目標です。商品について、トライアンの過去の実績についてなど、お客様にとって有益な情報を素早くご提供できるような営業マンになりたいと思っています。知識を吸収し、経験を積み重ね、先輩方に追いつけるよう頑張ります!



全力で応える

求められることに、



よしざわ やすのり  
吉澤 保紀さん

工事部所属  
2014年入社  
公立諏訪東京理科大学卒

# 技術職

社名の由来でもある「鉄」について専門的に学んだ学生時代。「いつか橋を作りたい」という夢を持ち、トライアンに入社しました。現在は現場監督として工事全体の計画を立て、スケジュールや品質、安全への配慮などあらゆる管理を行いながら現場を進めていく「施工管理」を担っています。責任者として任せただけの範囲が広いので、ただ言われたことをこなすのではなく、自分で考えて動きたい人に向いている仕事だと思います。工期の順守やトラブル対応、工事のクオリティの高さ一現場では求められることが多く、時にはキャパオーバーになることも。そんな時にこそ、自分に負けたくないよう、相手の立場に立ち、一度した約束を守り続けることを大切にしています。

## Q.1 仕事のやりがいは？

最後まで安全に、無事現場を終えた時にやりがいを感じますね。とても負けず嫌いな性格なので、細部まで手を抜かず「測定のデータは本当にあっているのか?」「部品の状態は万全か?」と丁寧な確認を行うようにしています。ひとつの現場につき半年ほどと携わる期間も長いので、「ようやく終わった」という気持ちと、ずっと大切に育ててきた現場を離れる寂しさの両方を感じます。



## Q.2 思い出に残っている仕事は？

現場代理人として初めての仕事だった、ダムにかかる橋の施工管理です。納品後に発注元から点数をつけていただくのですが、当時の社内最高得点だった87点を取得する事ができました。関連工事の影響で作業が進まないなどトラブルもありましたが、工事関係者と密に連絡を取り合い、精度の高いものをできるだけ早く納品できるよう、最大限努力した結果が形として現れたのだと思っています。

## Q.3 今後の目標は？

自分自身の技術力をさらに磨いていきたいと考えています。今目指しているのは「1級土木施工管理技士」の資格取得。現場の最高責任者、主任技術者として、より大きな現場を動かすことができるようになります。工事のクオリティを上げるためにも、日々努力ですね。

## TIME SCHEDULE

- 7:00 起床
- 7:30 出発
- 8:00 始業 朝礼・ラジオ体操・作業内容・工程の確認・危険予知活動
- 8:10 午前の作業開始  
現場への指示出しや書類づくりを行います
- 12:00 昼食
- 13:00 午後の作業開始  
検査、現場確認、書類作成、次の日の準備
- 17:00 現場作業終了  
塩辛&ハイボールで晩酌が定番





さらなる成長へと繋げてくれる

社員の目標を応援し、



きたむら けんた

北村 健太さん

製造部所属

2014年入社

長野県坂城高等学校卒

# 技能職

「この会社、君に合うと思うよ」—高校の担任のすすめで手にしたトライアのリクルートパンフレット。パラパラとページをめくり目に入った「溶接」の仕事に、「ビビッ」ときたのが入社きっかけでした。入社後しばらくは、部品の下準備を行う「前加工」の仕事をしていましたが、2年ほど前に異動の希望を提出。現在は、熱望していた溶接工として、自社工場で橋梁や歩道橋などのパーツを制作しています。自分の背丈よりも大きな部品の上を動き回りながらの作業。夏は暑くて体力を使いますが、「自分が作ったものが人々の生活を支えている」という責任感と喜びがあるから、「もっと頑張ろう」と思えます。

## TIME SCHEDULE

6:00	起床	
6:30	出発	混雑する時間を避けたいので、早めに出発します！
7:00	到着	車の中で出社前のリラックスタイム
8:20	始業(朝礼・ラジオ体操)	
8:30	午前の作業開始	
10:00	午前休憩	
12:00	昼休憩	
12:45	午後の作業開始	
15:00	午後休憩	
17:30	退社	帰宅後はNetflixで映画鑑賞！1日の疲れを癒します



## Q.1 仕事のやりがい？

やはり「地図に残る仕事をしている」ということですね。1つの案件につき半年ほどかけて制作を行うことが多いので、完成した時の達成感はひとしおです。手がけた建設物には、プライベートでもつつい立ち寄り寄ってしまいます(笑)



## Q.2 思い出に残っている仕事は？

「完全溶け込み溶接」という難しい加工を任せていただいたときです。部品同士の断面を繋げるだけの「隅肉(すみにく)溶接」とは違い、断面を完全に溶け込ませ、「鉄の塊」にする技法で、橋梁など特に強度が必要な建設物に用いられます。見た目だけでは、しっかり溶接できたか、欠陥がないかが分からないため、隅肉溶接よりもさらに高度な技術や知識が必要になります。工程をすべてやり遂げたときは、とても誇らしい気持ちになりました。

## Q.3 今後の目標は？

後輩たちを支え、引っ張っていくことが今の目標です。こう思えるのはきっと、自分にとって上司や先輩がとても頼りになる存在だから。日頃から業務の悩みを聞いてくださったり、キャリアプランを応援し、実現に向けてサポートしてくださったりと、若手の想いをしっかりと受け止めてくれるおかげで、のびのびと働くことができています。自分自身も後輩たちにとってそんな存在になれるよう、日々のコミュニケーションを大切にしていきたいです。



1

## AC長野パルセイロ公式スポンサーとして 地域スポーツの発展に貢献しています

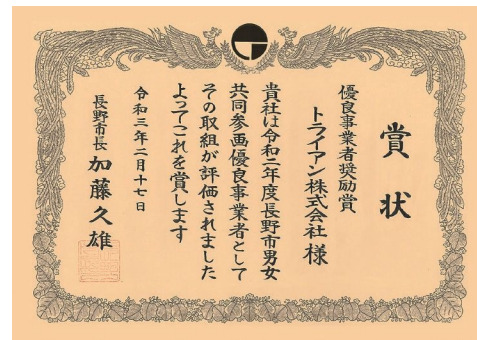
トップチーム：シルバースポンサー

レディース：シルバースポンサー、クラブパートナー



2

女性社員を管理職に登用するなど  
女性活躍推進の取組が評価され、  
男女共同参画優良事業者 奨励賞として  
長野市より表彰されました



3

## 令和元年東日本台風災害におけるボランティア活動

10/14～11/30 までの活動

延べ人数：102人

活動内容

交通整理、道路整備、全半壊した住家の片付け、  
廃棄物の整理など

2019年10月12日に日本に上陸し、過去最大の台風災害となった令和元年東日本台風。長野市では千曲川の決壊により多くの住家が水害に見舞われ、被災者が1万人を超える甚大な被害を受けました。

トライアンは地域に根づく一企業として、大きな被害となった長沼・赤穂地区でのボランティア活動に早くから取り組み、被災地の復旧を後押ししました。



4

## SUSTAINABLE DEVELOPMENT GOALS

### 持続可能な 開発目標への取り組み

トライアン株式会社は、「長野県SDGs推進企業」としてSDGs達成に向けた方針及び具体的な取り組みを宣言し、実施しています。

持続可能な開発目標 (SDGs) とは、2001年に策定されたミレニアム開発目標 (MDGs) の後継として、2015年9月の国連サミットで採択された「持続可能な開発のための2030アジェンダ」にて記載された2030年までに持続可能でよりよい世界を目指す国際目標です。17のゴール・169のターゲットから構成され、地球上の「誰一人取り残さない (leave no one behind)」ことを誓っています。SDGsは発展途上国のみならず、先進国自身が取り組むユニバーサル (普遍的) なものであり、日本としても積極的に取り組んでいます。

出典：外務省 <https://www.mofa.go.jp/mofaj/gaiko/oda/sdgs/about/index.html>

私たちは、暮らしを支える「鉄」素材を中心に、建築・橋・防災など地域に根づく事業を営む会社として、環境への配慮をはじめとした“つくる責任”について今一度見つめ直し、ペーパーレスや省エネといった身近な課題から、このSDGsに取り組むことを決意しました。経営理念にもある『永遠に事業を拓く 生きがいの職場である』の気概のもと、会社全体でSDGsに取り組み、新しい社風、新しい時代をつくっていきます。

#### SDGs推進活動に取り組む目的

あらゆる分野における社会課題と長期的な視野でのニーズが詰まっているSDGsの推進活動を通じて、令和の時代に順応する新しい企業風土を確立する

#### SDGs達成に向けた重点的な取り組み

- 女性活躍・ダイバーシティの推進
- 働き方改革による長時間労働の抑制
- ペーパーレス化の推進による廃棄物の抑制

【 本 社 】 〒381-0026 長野県長野市松岡2丁目6番18号 ☎026-251-1600

【松 本 営 業 所】 〒390-0865 長野県松本市新橋7-25 ☎0263-35-7707

【佐久加工センター】 〒384-0093 長野県小諸市和田砂原483-42 ☎0267-23-6995

【東 京 営 業 所】 〒162-0808 東京都新宿区天神町1天台ビル4F ☎03-5579-2210

【名 古 屋 営 業 所】 〒460-0017 愛知県名古屋市中区松原2丁目2番33号 ☎052-331-4466

【仙 台 営 業 所】 〒981-3117 宮城県仙台市泉区市名坂字原田100-1 スコアビル205 ☎022-779-7113

